

بسم الله الرحمن الرحيم

نقطة التجارة السودانية

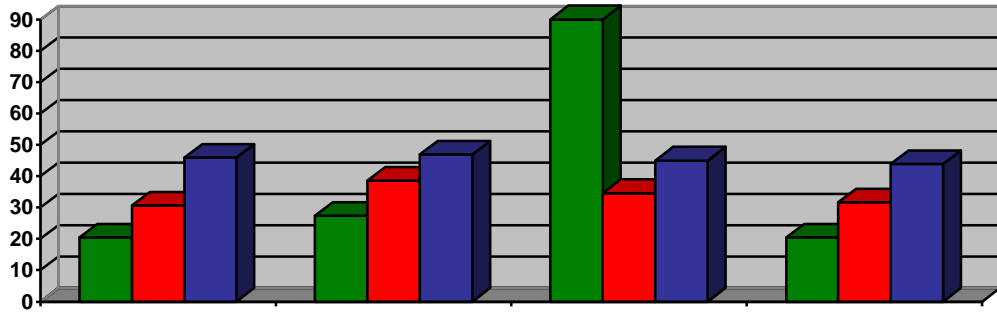
إدارة الترويج والدراسات والاستثمار

قسم الدراسات

Sudan Trade Point

التقرير العاشر

تطور الصادرات السودانية
خلال الفترة من 1995م وحتى 2004م



إعداد: هالة احمد الأمين

يونيو - 2005م

سلسلة دراسات وتقارير نقطة التجارة السودانية

بسم الله الرحمن الرحيم

**تطور الصادرات السودانية
خلال العشرة أعوام الماضية
الفترة من 1995م – 2004م**

المحتويات:-

- 1-تطور الصادرات السودانية خلال الفترة من 1995م – 2004م .
- 2-نسبة مساهمة كل سلعة من سلع الصادر في اجمالي العائد من الصادرات السودانية خلال الفترة من 1995م – 2004م .
- 3-جداول توضح الكميات والقيم للسلع الصادر كل على حدا .
- 4-رسوم بيانية توضح القيم لكل سلعة خلال نفس الفترة موضوع الدراسة .

الصادرات:

تتكون صادرات السودان الرئيسية من البترول ومشتقاته والمنتجات الزراعية والحيوانية والمواد المصنعة كالسكر والمعادن وأهمها الذهب . وفيما يلي سنتناول السلع المختلفة التي تكون تشكيلة الصادرات السودانية مبيين التطور في كمياتها وقيمها والأهمية النسبية لكل سلعة وذلك خلال الفترة من 1995م – 2004م .

1- الصادرات البترولية :

الجدول أدناه يبين تطور قيمة الصادرات البترولية المتمثلة في البترول الخام ومشتقاته منذ بداية تصديره في عام 1999م وحتى 2004م ونسبة مساهمته في جملة عائدات الصادرات السودانية :

(القيمة بملايين الدولارات)

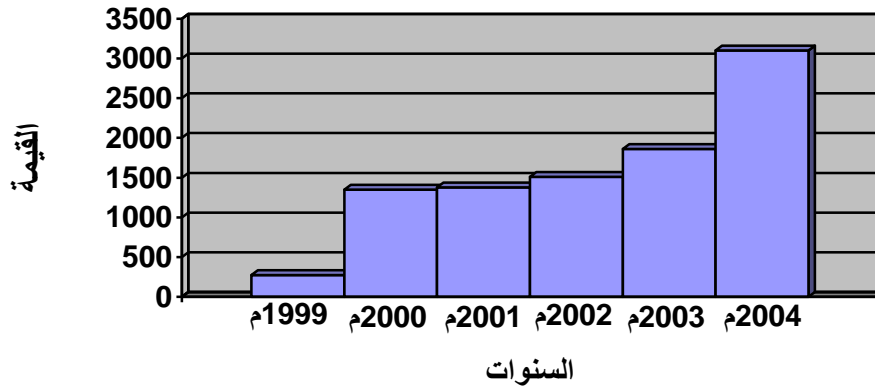
الأعوام	القيمة	نسبة المساهمة %	الجملة الكلية لعائد الصادرات السودانية
1999م	275.9	53.4	780.1
2000م	1348.8	74.7	1806.8
2001م	1376.6	81	1698.7
2002م	1510.9	77.5	1949.1

2542.2	73	1860.1	2003م
3777.8	82.1	3100	2004م

المصدر : بنك السودان

يعتبر البترول ومشتقاته من أكثر سلع الصادر مساهمة في جملة عائدات الصادرات ، ومن الملاحظ من الجدول أعلاه ان الصادرات البترولية أخذت مسار الزيادة منذ عام 1999م وحتى عام 2004م حيث حققت طفرة كبيرة في عام 2000م مقارنة بعام 1999م حيث بلغت نسبة الزيادة حوالي 388.8% كما بلغت أعلى قيمة له في عام 2004م حيث ارتفعت قيمة الصادرات بحوالي 66.7% مقارنة بعام 2003م .

تطور الصادرات البترولية خلال الفترة من 1999 - 2004



2- القطن :

الجدول أدناه يبين تطور كميات وقيم صادرات القطن للفترة من 1995م وحتى 2004م ونسبة مساهمته في جملة عائدات الصادرات السودانية :

(القيمة بملايين الدولارات)

(الكمية الف بالة)

الأعوام	الكمية	القيمة	نسبة المساهمة %	الجملة الكلية لعائد الصادرات
1995	441.5	118.4	20.2	587.5
1996	480.9	128.2	20.7	620.2
1997	433.3	105.7	17.8	594.2
1998	325.6	95.6	16	595.7
1999	210.3	44.8	5.7	780.1

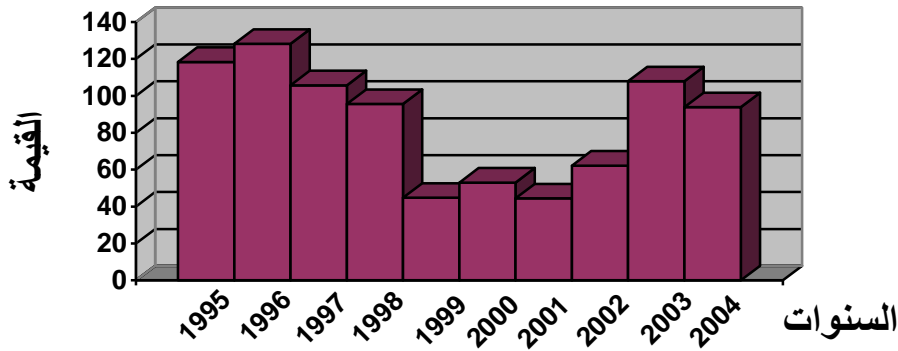
1806.8	2.9	53	237.9	2000
1698.7	2.6	44.4	233.9	2001
1949.1	3.2	62.2	397.4	2002
2542.2	4	107.9	457.7	2003
3777.8	2.5	93.8	354.6	2004

المصدر : بنك السودان

يحتل القطن المركز الأول في الصادرات غير البترولية، وبالنظر إلى الجدول أعلاه نلاحظ ان صادراته قد ارتفعت في عام 1996م بنسبة 8.6% مقارنة بعام 1995م ولكن خلال الأعوام من 1997م وحتى 1999م نلاحظ ان الصادرات قد سجلت انخفاض ، أما في عام 2003م فقد ارتفعت قيمة صادر القطن بنسبة 73.5% مقارنة بعام 2002م ويعزى ذلك الى ارتفاع الكميات المصدرة والارتفاع في متوسط الأسعار العالمية .

من الملاحظ ان نسبة المساهمة انخفضت خلال الأعوام 1999 - 2004م بسبب الصادرات البترولية واذا ما استبعدنا الصادرات البترولية فان نسبة المساهمة في المائة خلال هذه الفترة تصبح 8.9 ، 11.6 ، 13.8 ، 14.2 ، 21.8 ، 13.8 على التوالي .

تطور صادرات القطن خلال الفترة من 1995م - 2004م



3 - الصمغ العربي :

الجدول أدناه يبين تطور كميات وقيم صادرات الصمغ العربي للفترة من 1995م وحتى 2004م ونسبة مساهمته في جملة عائدات الصادرات السودانية:

(القيمة بملايين الدولارات)
(الكمية الف طن)

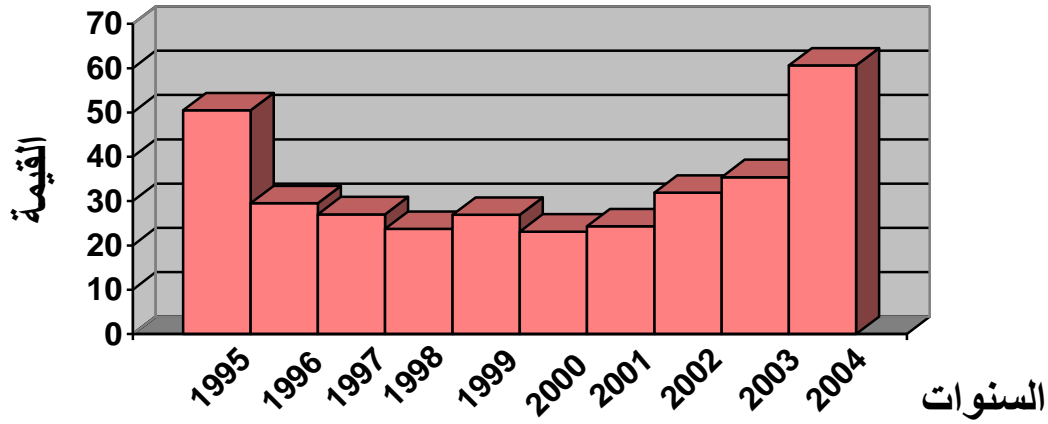
الأعوام	الكمية	القيمة	نسبة المساهمة %	الجملة الكلية لعائد الصادرات
1995	18.5	50.5	8.6	587.5
1996	15.6	29.5	4.8	620.2
1997	22.4	27.0	4.5	594.2
1998	23.7	23.7	4.0	595.7
1999	25.7	26.9	3.4	780.1
2000	24.2	23.1	1.2	1806.8
2001	23.0	24.3	1.4	1698.7
2002	36.2	31.9	1.6	1949.1
2003	36.2	35.4	4.1	2542.2
2004	27.3	60.6	1.6	3777.8

المصدر : بنك السودان

يلاحظ من الجدول أعلاه وجود تذبذب في صادرات الصمغ العربي خلال الفترة من 1995م - 1999م ، أما في الفترة من 2000م - 2004م فقد أخذت الصادرات مسار الزيادة اذ بلغت أعلى قيمة لها في عام 2004م بنسبة بلغت حوالي 71.2% مقارنة بعام 2003م بالرغم من انخفاض الكمية المصدرة بنسبة قدرها 25% ويعزى ذلك للارتفاع في متوسط الأسعار العالمية .

من الملاحظ تدنى نسبة المساهمة خلال الأعوام 1999- 2004م ويعزى ذلك إلى صادرات البترول ومشتقاته ، أما إذا ما استبعدنا صادرات البترول خلال تلك الفترة فان نسبة المساهمة في المائة تصبح 5.2 ، 5 ، 7.5 ، 7.3 ، 7.2 ، 8.9 على التوالي .

تطور صادرات الصمغ العربي للفترة 1995م-2004م



4- السمسم :

الجدول أدناه يبين تطور كميات وقيم صادرات السمسم للفترة من 1995م وحتى 2004م ونسبة مساهمته في جملة عائدات الصادرات السودانية :

(القيمة بملايين الدولارات)

(الكمية الف طن متري)

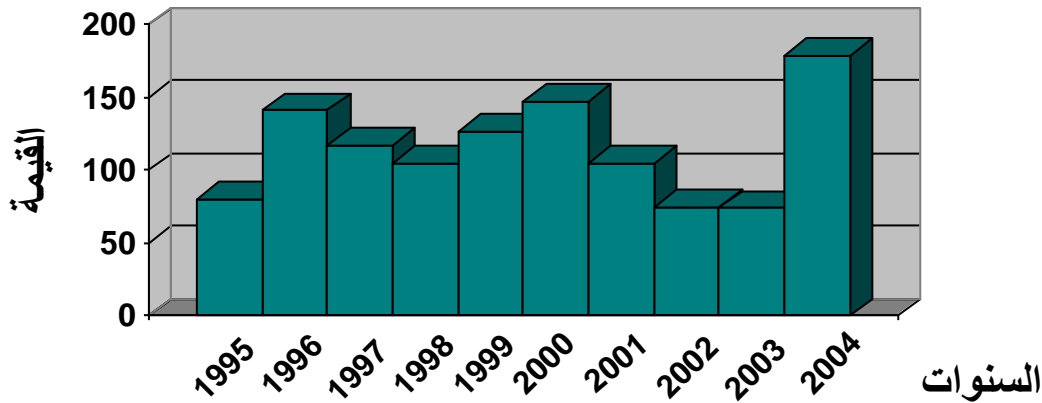
الأعوام	الكمية	القيمة	نسبة المساهمة %	الجملة الكلية لعائد الصادرات
1995	97.4	80.5	13.7	587.5
1996	157.4	141.1	22.8	620.2
1997	171.8	117.3	19.7	594.2
1998	167.2	104.8	17.6	595.7
1999	165.5	126.9	16.3	780.1
2000	212.8	147.0	8.1	1806.8
2001	183.1	104.5	6.2	1698.7
2002	155.4	74.6	3.8	1949.1
2003	108.7	74.4	2.9	2542.2
2004	218.3	178.6	4.7	3777.8

المصدر : بنك السودان

من الملاحظ ارتفاع صادرات السمسم في عام 1996م بنسبة تقارب 75.3% مقارنة بعام 1995م ولكن وبصفة عامة فان اتجاه الصادرات من السمسم يميل الى التذبذب ونلاحظ الانخفاض الكبير الذي حدث في عام 2002م والبالغة نسبته حوالي 28.6% مقارنة بعام 2001م واستقرت حصيلة الصادرات في عامي 2002 و2003م بالرغم من انخفاض الكميات المصدرة ويعزى ذلك للارتفاع في متوسط الأسعار العالمية ، ولكن حدثت طفرة في عام 2004م اذ بلغت نسبة الزيادة في صادر السمسم حوالي 140.1% مقارنة بعام 2003م .

من الملاحظ تدنى نسبة المساهمة خلال الفترة من 1999م - 2004م ويعزى ذلك الى الصادرات البترولية واذا ما استبعدناها من اجمالي العائد الكلي للصادرات فان نسبة المساهمة في المائة تصبح 25.2 ، 32.1 ، 32.5 ، 17 ، 15 ، 26.5 على التوالي .

تطور صادرات السمسم خلال الفترة من 1995م - 2004م



5- اللحوم والحيوانات الحية :

الجدول أدناه يبين تطور كميات وقيم صادرات اللحوم والحيوانات الحية للفترة من 1995م وحتى 2004م ونسبة مساهمتها في جملة عائدات الصادرات السودانية

(القيمة بملايين الدولارات)

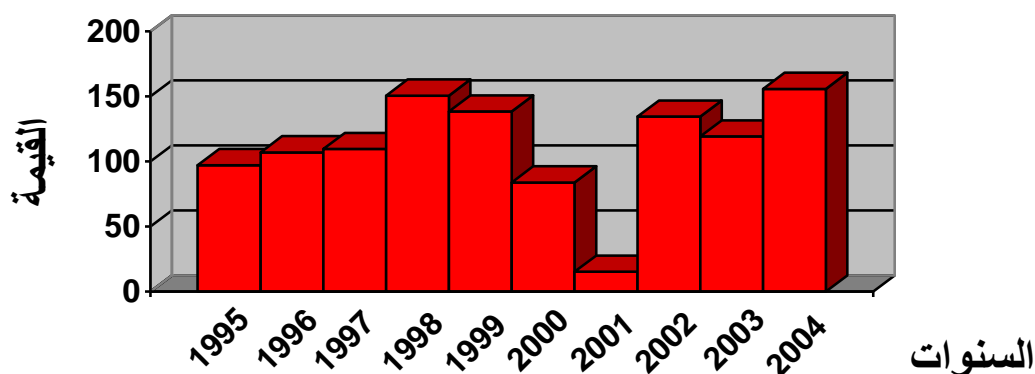
(الكمية : للحوم الف طن متري ، للحيوانات الحية الف راس)

الجملة الكلية لعائد الصادرات	نسبة المساهمة %	القيمة	الكميات					الاعوام
			اللحوم	الجمال	الأغنام	الأبقار	الضان	
587.5	16.5	97.2	5	53	50.4	3.2	481.6	1995
620.2	17.3	107	11.9	15.3	57.2	10.1	1187.8	1996
594.2	18.4	109.6	14.2	32.9	18.2	3	1230.2	1997
595.7	25.3	150.7	30.4	92.9	50.6	0	1705.5	1998
780.1	17.7	138.4	10.2	44.6	68.9	1.8	1997.8	1999
1806.8	4.6	83.9	7.3	32.7	13.4	35.4	1237.5	2000
1698.7	0.9	15.3	5.4	42	0.4	0	0.2	2001
1949.1	6.9	134.5	13.5	105.4	95.9	3.7	1269.5	2002
2542.2	7.4	119.2	8.1	61.1	94.2	0.2	1083.6	2003
3777.8	4.1	155.8	5.7	85.8	96.8	0.0	1583.9	2004

المصدر : بنك السودان

يلاحظ من الجدول أعلاه وجود تذبذب فى قيمة صادرات اللحوم والحيوانات الحية خلال الفترة موضوع التقرير كما يلاحظ التدني الكبير فى قيمة الصادرات عام 2001م اذ انخفضت قيمة الصادرات بنسبة 81.8% مقارنة بعام 2000م اما فى عام 2002م فقد عاودت الارتفاع مرة اخرى بنسبة 779% مقارنة بعام 2001م لتصل إلى أعلى قيمة لها عام 2004م والبالغة 155.8 مليون دولار ، وباستبعاد صادرات البترول من جملة العائد الكلى للصادرات فان نسبة المساهمة فى المائة لصادر اللحوم والحيوانات الحية خلال الفترة 1999م - 2004م يبلغ حوالى 27.4 ، 18.3 ، 4.8 ، 30.6 ، 24.1 ، 23 على التوالي .

تطور صادرات الحيوانات الحية واللحوم خلال الفترة
من 1995م - 2004م



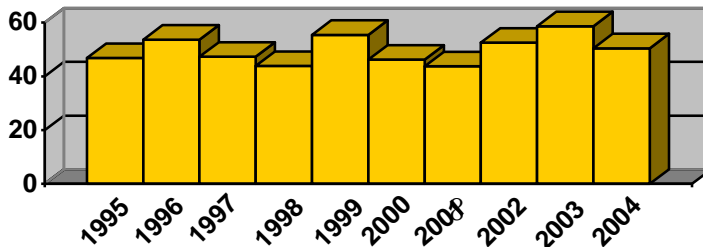
6- الذهب :

الجدول أدناه يبين تطور كميات وقيم صادرات الذهب للفترة من 1995م وحتى 2004م ونسبة مساهمته في جملة عائدات الصادرات السودانية :
(القيمة بملايين الدولارات)
(الكمية كيلو جرام)

الأعوام	الكمية	القيمة	نسبة المساهمة %	الجملة الكلية لعائد الصادرات
1995	1.77	46.8	8	587.5
1996	4.422	53.6	8.6	620.2
1997	4.863	47.3	8	594.2
1998	5.388	43.8	7.4	595.7
1999	10.594	55.4	7.1	780.1
2000	8.452	46.2	2.6	1806.8
2001	6.833	43.7	2.6	1698.7
2002	8.660	52.5	2.7	1949.1
2003	7.784	58.6	2.3	2542.2
2004	6.673	50.4	1.3	3777.8

المصدر : بنك السودان

تتراوح قيمة صادرات السودان من الذهب ما بين 43.7 الى 58.6 مليون دولار وقد حقق عام 2003م أعلى قيمة للصادرات من الذهب بنسبة زيادة بلغت حوالي 11.6% مقارنة بعام 2002م بالرغم من الانخفاض في الكميات المصدرة ويعزى ذلك للارتفاع في متوسط الأسعار العالمية بنسبة 17.2%، أما في عام 2004م فقد انخفضت قيمة الصادرات للذهب بنسبة 14% ، وباستبعاد الصادرات البترولية خلال الفترة من 1999م - 2004م نجد ان نسبة المساهمة للذهب في المائة في اجمالي عائدات الصادرات بلغ حوالي 11 ، 10.1 ، 13.6 ، 12 ، 11.9 ، 7.4 على التوالي



7- الذرة والدخن :

الجدول أدناه يبين تطور كميات وقيم صادرات الذرة والدخن للفترة من 1995م وحتى 2004م ونسبة مساهمتها في جملة عائدات الصادرات السودانية :

(القيمة بملايين الدولارات)

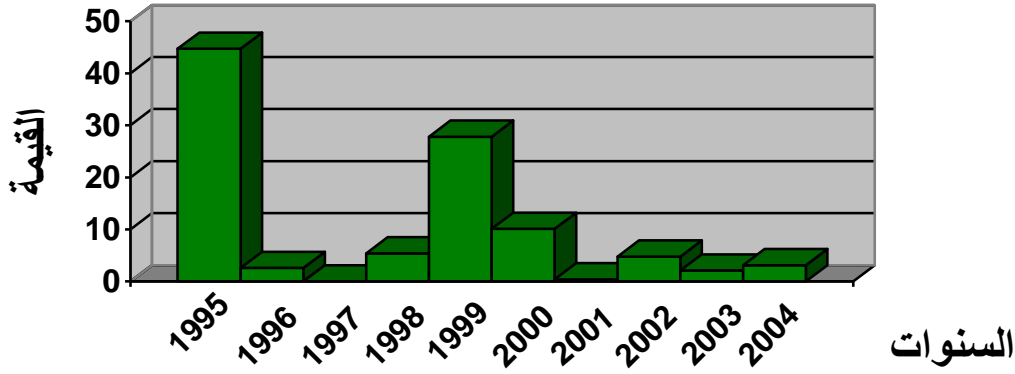
(الكمية الف طن)

الأعوام	الكمية	القيمة	نسبة المساهمة %	الجملة الكلية لعائد الصادرات
1995	412.6	44.7	7.6	587.5
1996	17.3	2.6	0.4	620.2
1997	0	0	0	594.2
1998	35.1	5.4	0.9	595.7
1999	279.7	27.8	3.6	780.1
2000	105.3	10.1	0.6	1806.8
2001	2.2	0.4	0.02	1698.7
2002	36	4.8	0.2	1949.1
2003	11.6	2.1	1.0	2542.2
2004	16.7	3.1	0.1	3777.8

المصدر : بنك السودان

نلاحظ من الجدول أعلاه أن أعلى قيمة لصادرات الذرة والدخن قد تحققت عام 1995م بينما انخفضت قيمة الصادرات لها بصورة كبيرة وملحوظة في عام 1996م لتعاود الزيادة مرة أخرى في عام 1999م بنسبة بلغت حوالى 414.8% وقد سجل عام 2001م ادنى قيمة للصادرات من الذرة والدخن ، اما في عام 2002م فقد ارتفعت الصادرات بنسبة كبيرة عما كانت عليه في 2001م ، وفي عام 2003م انخفض عائد صادر الذرة بنسبة 56.3% ويعزى ذلك الى انخفاض الكميات المصدرة بنسبة 67.9% بالرغم من ارتفاع متوسط اسعاره عالمياً بنسبة 6.8% ، وياستبعاد صادرات البترول من اجمالى عائدات الصادر خلال الفترة من 1999م - 2004م ، نجد ان نسبة المساهمة في المائة قد بلغت حوالى 5.5 ، 2.2 ، 0.1 ، 1.1 ، 0.4 ، 0.5 على التوالي .

تطور صادرات الذرة والدخن خلال الفترة من 1995م - 2004م



8- الجلود :

الجدول أدناه يبين تطور قيم صادرات الجلود للفترة من 1995م وحتى 2004م ونسبة مساهمتها في جملة عائدات الصادرات السودانية :
(القيمة بملايين الدولارات)

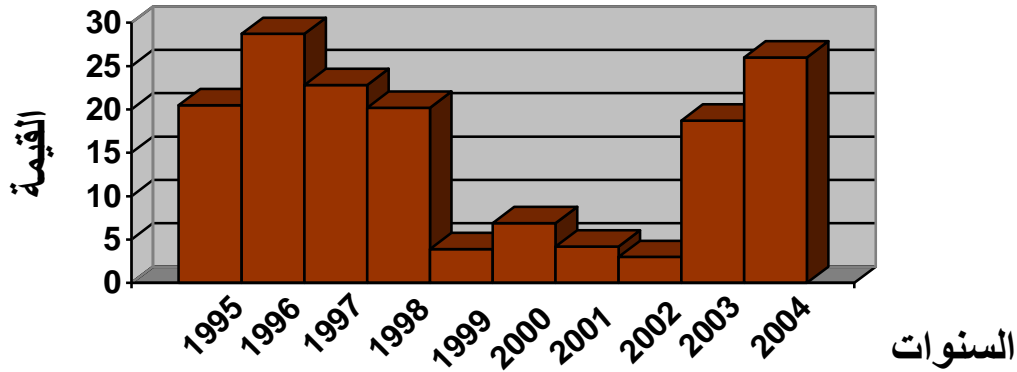
الأعوام	القيمة	نسبة المساهمة %	الجملة الكلية لعائد الصادرات
1995	20.5	3.5	587.5
1996	28.7	4.6	620.2
1997	22.8	3.8	594.2
1998	20.2	3.4	595.7
1999	3.9	0.5	780.1
2000	6.9	0.4	1806.8
2001	4.2	0.2	1698.7
2002	3	0.2	1949.1
2003	18.7	0.7	2542.2
2004	26	0.7	3777.8

المصدر : بنك السودان

نلاحظ من الجدول اعلاه ان هناك تذبذب في صادرات الجلود ، وقد انخفضت بصورة كبيرة في عام 1999م بنسبة بلغت حوالي 80.7 % بينما نجدها قد حققت طفرة في عامي 2003م و2004م اذ بلغت نسبة الزيادة حوالي 523.3 % ، 93 % على التوالي. وباستثناء صادرات البترول من اجمالي عائدات الصادرات، نجد ان نسبة

المساهمة في المائة خلال الفترة من 1999م -2004م قد بلغت حوالي 0.8 ، 1.5 ، 1.3 ، 0.7 ، 3.8 ، 3.8 على التوالي .

تطور صادرات الجلود خلال الفترة من 1995م - 2004م



9- الكركدى :

الجدول أدناه يبين تطور كميات وقيم صادرات الكركدى للفترة من 1995م وحتى 2004م ونسبة مساهمته في جملة عائدات الصادرات السودانية :

(القيمة بملايين الدولارات)

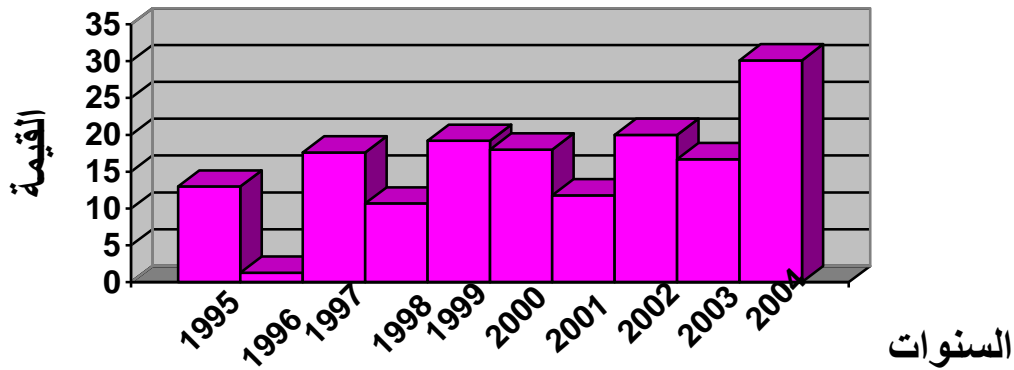
(الكمية الف طن)

الأعوام	الكمية	القيمة	نسبة المساهمة %	الجملة الكلية لعائد الصادرات
1995	32.2	13	2.2	587.5
1996	2.2	1.3	0.2	620.2
1997	20.3	17.6	3	594.2
1998	10.7	10.7	1.8	595.7
1999	20.2	19.2	2.5	780.1
2000	23.5	18	1	1806.8
2001	15.8	11.8	0.7	1698.7
2002	21.7	20	1	1949.1
2003	17.9	16.7	7.0	2542.2
2004	25.9	30.1	0.8	3777.8

المصدر : بنك السودان

من الملاحظ من الجدول اعلاه ان قيمة صادرات الكركدى قد انخفضت بصورة كبيرة فى عام 1996م بنسبة 90 % لتعاود الارتفاع ثانية فى عام 1997م بنسبة بلغت حوالى 1253% ، وبصفة عامة نلاحظ ان هناك تذبذب فى صادرات الكركدى ما بين الانخفاض والارتفاع خلال الفترة اعلاه وان اقصى قيمة للصادرات قد تحققت عام 2004م بزيادة بلغت نسبتها حوالى 80.2% ، وبإستثناء صادرات البترول خلال الفترة من 1999م - 2004م من اجمالى عائدات الصادرات نجد ان نسبة المساهمة فى المائة بلغت حوالى 3.8 ، 3.9 ، 3.7 ، 4.6 ، 3.4 ، 4.4 على التوالى

تطور صادرات الكركدى خلال الفترة من 1995م - 2004م



10- حب البطيخ :

الجدول أدناه يبين تطور كميات وقيم صادرات حب البطيخ للفترة من 1995م وحتى 2004م ونسبة مساهمته في جملة عائدات الصادرات السودانية

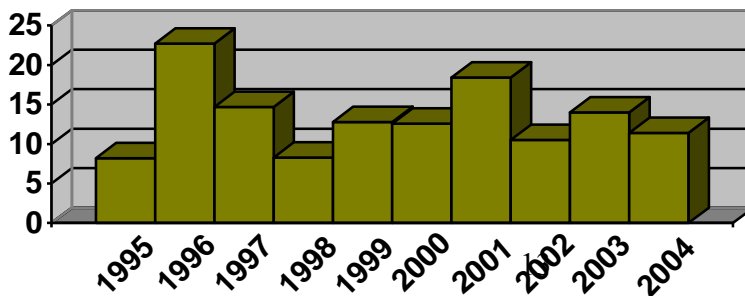
(القيمة بملايين الدولارات)

(الكمية الف طن)

الأعوام	الكمية	القيمة	نسبة المساهمة %	الجملة الكلية لعائد الصادرات
1995	22.2	8.2	1.4	587.5
1996	88.4	22.7	3.7	620.2
1997	58	14.7	2.5	594.2
1998	31.6	8.3	1.4	595.7
1999	32.4	12.8	1.6	780.1
2000	39.1	12.6	0.7	1806.8
2001	61.4	18.4	1.1	1698.7
2002	38	10.5	0.5	1949.1
2003	49.3	14	6.0	2542.2
2004	43.7	11.4	0.3	3777.8

المصدر : بنك السودان

من الملاحظ في الجدول اعلاه ان هناك تذبذب في صادرات حب البطيخ وانها قد سجلت ارتفاع ملحوظ في عام 1996م بنسبة زيادة عن عام 1995م بلغت حوالي 176.8% اما في عام 2003م فنلاحظ ان هناك انخفاض في قيمة الصادرات بلغت نسبتها حوالي 42.9% بالرغم من ارتفاع الكميات المصدرة ويعزى ذلك الى تدنى متوسط الاسعار العالمية ، اما في عام 2004م فقد حدث ايضاً انخفاض في قيمة الصادرات بنسبة 18.6% ، وباستثناء صادرات البترول من اجمالي العائد الكلي للصادرات نجد ان نسبة المساهمة في المائة لحب البطيخ بلغت حوالي 2.5 ، 2.8 ، 5.7 ، 2.4 ، 2.8 ، 1.7 على التوالي .



11- السكر والمولاس :

الجدول أدناه يبين تطور كميات وقيم صادرات السكر والمولاس للفترة من 1995م وحتى 2004م ونسبة مساهمتها في جملة عائدات الصادرات السودانية

(القيمة بملايين الدولارات)

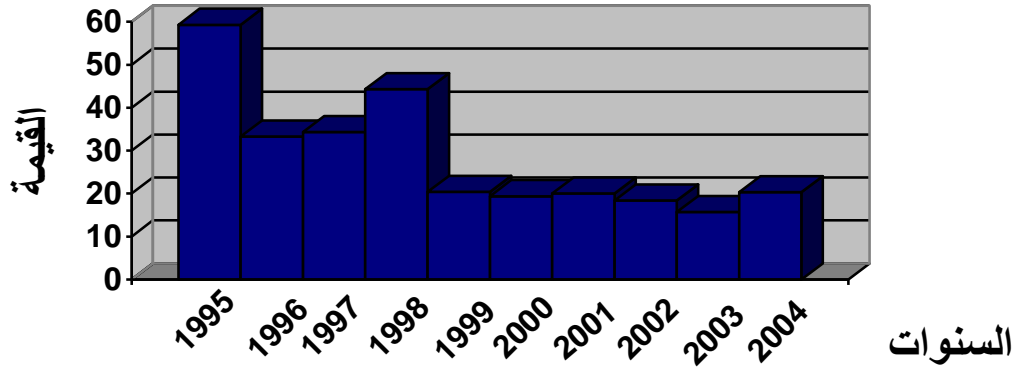
(الكمية الف طن متري)

الجملة الكلية لعائد الصادرات	نسبة المساهمة %	القيمة	الكميات		الأعوام
			المولاس	السكر	
587.5	10.1	59.3	180.4	18.7	1995
620.2	5.4	33.3	174.0	44.8	1996
594.2	5.8	34.3	126.9	73.6	1997
595.7	7.4	44.3	159.7	97.3	1998
780.1	2.6	20.4	151.4	51.8	1999
1806.8	1.1	19.4	176.1	52.5	2000
1698.7	1.2	20	96.6	38.1	2001
1949.1	0.9	18.4	154.6	22.9	2002
2542.2	0.6	15.7	193.9	16.2	2003
3777.8	0.5	20.3	131.1	24.3	2004

المصدر : بنك السودان

من الملاحظ أن أعلى قيمة لصادرات السكر والمولاس قد تحققت عام 1995م إلا أن قيمتها قد انخفضت في عام 1996م بنسبة 43.8% كذلك حدث انخفاض لقيمة الصادرات في عام 1999م بلغت نسبته حوالي 54% مقارنة بعام 1998م أما في عام 2002م فقد حدث ارتفاع طفيف في قيمة الصادرات بلغت نسبته حوالي 8% ولكن عاودت الانخفاض مرة أخرى في عامي 2003م بنسبة بلغت حوالي 14.7% لتعاود الارتفاع ثانية في عام 2004م بنسبة زيادة بلغت حوالي 29.3% ، وباستثناء صادرات البترول خلال الفترة من 1999م وحتى 2004م فإن نسبة المساهمة في المائة بلغت حوالي 4 ، 4.2 ، 6.2 ، 4.2 ، 3.2 ، 3 على التوالي.

تطور صادرات السكر والمولاس خلال الفترة من 1995م -
2004م



12- الزيوت النباتية :

الجدول أدناه يبين تطور كميات وقيم صادرات الزيوت النباتية للفترة من 1995م وحتى 2004م ونسبة مساهمته في جملة عائدات الصادرات السودانية

(القيمة بملايين الدولارات)

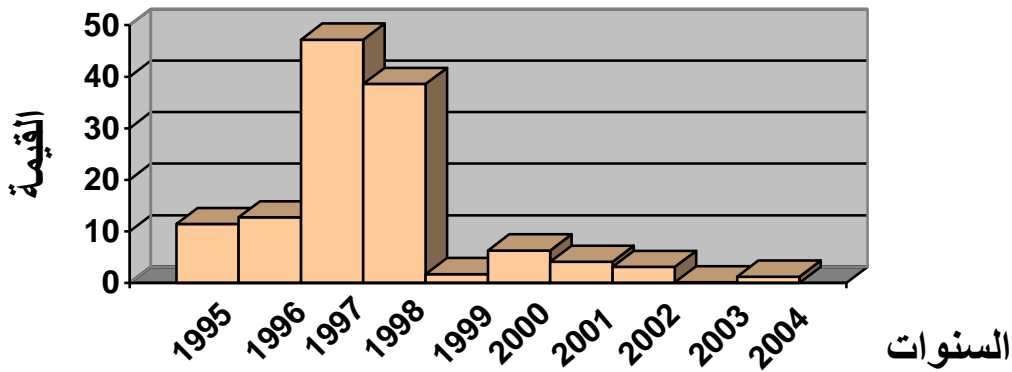
(الكمية الف طن متري)

الأعوام	الكمية	القيمة	نسبة المساهمة %	الجملة الكلية لعائد الصادرات
1995	12.5	11.4	1.9	587.5
1996	14.1	12.7	2	620.2
1997	54.8	47.2	7.9	594.2
1998	44.6	38.6	6.5	595.7
1999	2.3	1.7	0.2	780.1
2000	12.3	6.3	0.3	1806.8
2001	8.8	4.1	0.2	1698.7
2002	4.0	3.1	0.2	1949.1
2003	0.0	0.1	0.0	2542.2
2004	1	1.2	0.03	3777.8

المصدر : بنك السودان

نلاحظ من الجدول اعلاه ان صادرات الزيوت النباتية قد حققت طفرة خلال عام 1997م بنسبة زيادة بلغت حوالي 271.7 % بينما حققت انخفاض كبير في عام 1999م بلغت نسبته حوالي 95.6% مقارنة بعام 1998م ، كما نلاحظ التدهور في الصادرات خلال الفترة من 2000م وحتى 2003م لترتفع ثانية في عام 2004م ، وبإستثناء صادرات البترول خلال الفترة من 1999م -2004م من اجمالي العائد الكلي للصادرات ، نجد ان نسبة المساهمة في المائة للزيوت النباتية بلغت حوالي 3 ، 1.4 ، 1.3 ، 0.7 ، 0.0 ، 0.2 على التوالي .

تطور صادرات الزيوت النباتية خلال الفترة من 1995م - 2004م



13- الفول السوداني :

الجدول أدناه يبين تطور كميات وقيم صادرات الفول السوداني للفترة من 1995م وحتى 2004م ونسبة مساهمته في جملة عائدات الصادرات السودانية:
(القيمة بملايين الدولارات)
(الكمية الف طن)

الأعوام	الكمية	القيمة	نسبة المساهمة %	الجملة الكلية لعائد الصادرات
1995	4.6	2.7	0.5	587.5
1996	2.2	1.3	0.2	620.2
1997	14.8	7.1	1.2	594.2

595.7	2.4	14.3	25.4	1998
780.1	0.0	0.2	0.4	1999
1806.8	0.3	5.4	10	2000
1698.7	0.2	8.8	17.3	2001
1949.1	0.3	5.7	13.2	2002
2542.2	0.0	0.2	0.4	2003
3777.8	0.1	2.4	3.2	2004

المصدر : بنك السودان

نلاحظ من الجدول أعلاه أن صادرات الفول السوداني قد حققت أعلى قيمة لها خلال عام 1998م بنسبة زيادة بلغت حوالي 101.4 % أما في عام 1999م فقد سجلت انخفاض كبير جداً بلغت نسبته حوالي 98.6% وبدأت في الارتفاع مرة أخرى ما بين عامي 2000م و2001م ولكن اقل بكثير عن معدلات 1998م ، وبدأت في الانخفاض مرة أخرى عامي 2002م و2003م لترتفع في عام 2004م لتبلغ حوالي 2.4 مليون دولار .

نجد ان نسبة المساهمة في المائة خلال الفترة من 1999م -2004م قد بلغت حوالي 0.0 ، 1.2 ، 2.7 ، 1.3 ، 0.0 ، 0.4 على التوالي وذلك باستبعاد صادرات البترول من اجمالي عائد الصادرات الكلي .

تطور صادرات الفول السوداني خلال الفترة من 1995م - 2004م

